

Nőies világ

BETONBA ÖNTVE

Merész, néhol provokatív, az ellentpontokat következetesen végigvonultató, nem kimondottan feminin jegyeket használó enteriőr. Sütő Kata belsőépítész dizájn kedvenc női lakása éppen az olykor ridegségbe hajló hangulatával emeli ki lakója nőiségét.

SZÖVEG: ZOOM MAGAZIN
SZÖVEG: SÜTŐ KATA ÉS SÜTŐ LÁSZLÓ
KÉP: BAKCSY ÁRPÁD

A fehér Ivánka betonfal-burkolat a lakás karakterének egyik meghatározó eleme

LAKÁSDIZÁJN

■ PROVOKATÍV, EXKLUZÍV ÉS TRENDI – EGYEDŰLÁLLÓ NŐ NEM OSZTJA MEG



A nappali sakktáblára emlékeztető, egyedileg tervezett tároló rendszere rengeteg holmit elrejt, és a teljes házikönyvtárnak is helyet biztosít

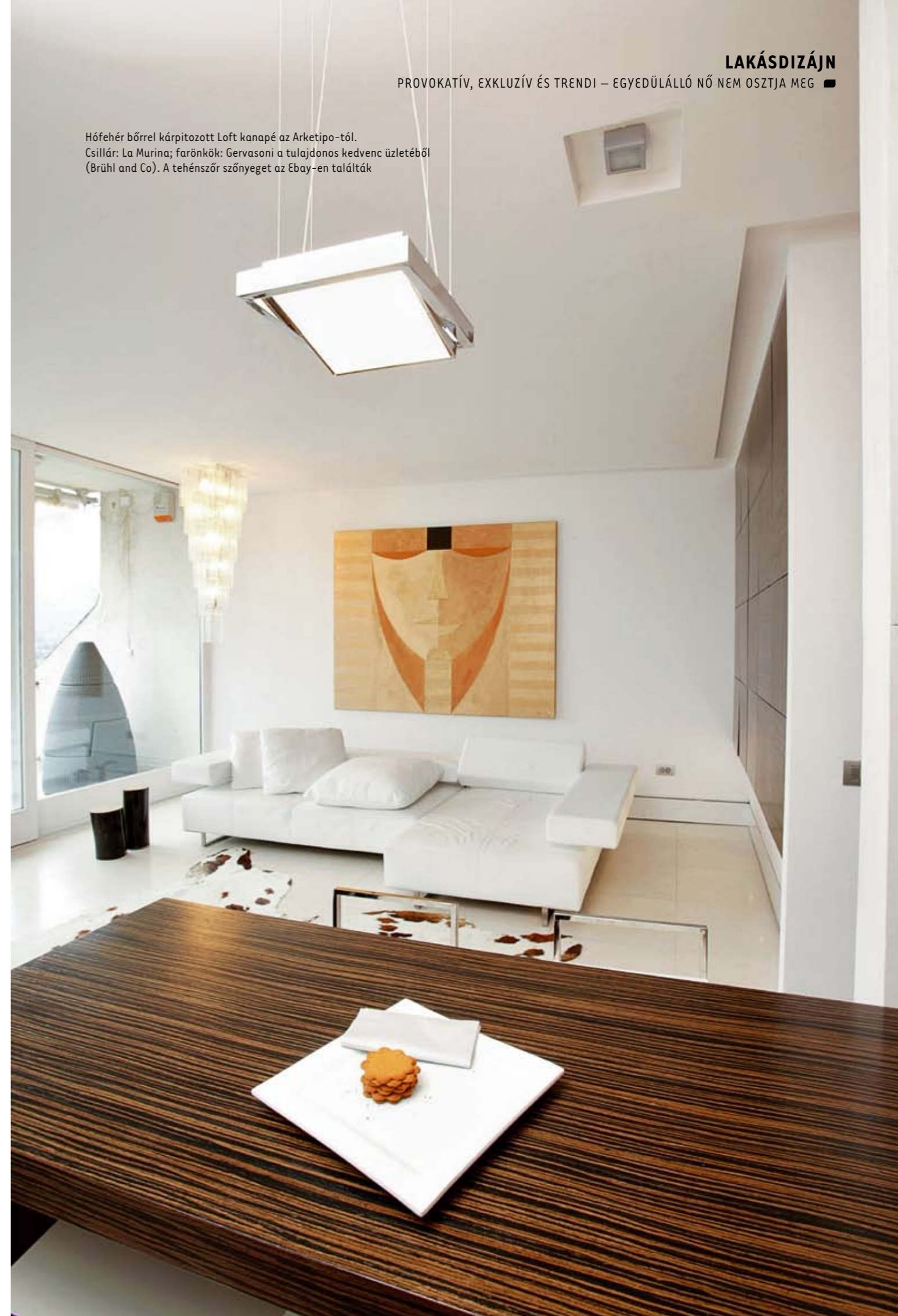
Részletek a minimal art jegyében. A lakás egészére az egyszerűség jellemző



LAKÁSDIZÁJN

PROVOKATÍV, EXKLUZÍV ÉS TRENDI – EGYEDŰLÁLLÓ NŐ NEM OSZTJA MEG ■

Hófehér bőrrel kárpitozott Loft kanapé az Arketipo-tól.
Csillár: La Murina; farönkök: Gervasoni a tulajdonos kedvenc üzletéből (Brühl and Co). A tehénszőr szőnyeget az Ebay-en találták





János-hegyi panoráma. Teraszbútor: Dedon a Brühl and Co üzletből

A megrendelő és a tervező sikeres közös munkájának alapja: kreatívan, merészen, innovatív eszközökkel kifejezni a megbízó elképzeléseit egy modern, kozmopolita otthonról.

A cél: a Hűvösvölgyre és a János-hegyre nyitott pazar panoráma felerősítése tiszta, világos színekkel, időtálló anyagokkal, a térszervezés újragondolása, valamint korszerű elektromos és gépészeti megoldások alkalmazása. Ez utóbbi ugyancsak lényeges szereplője egy minden részletében megújuló, eredetileg a 90-es évek elején épült otthonnak. A lakás tervezésében fontos vezérelv volt az egységesség hangsúlyozása, a kimondottan a megbízónak tervezett térszervező elemek következetes használata.

A nappali természetes fényben fürdő tereinél világos színeket és anyagokat használ, azokban a helyiségekben, ahol a tájolás és az építészeti adottságok miatt kevés a fény, még rá is erősít mélyebb, sötétebb színekkel és felületekkel.

A kis alapterületű lakás tereire a nagyvonalúság jellemző, amit a következetesen végigvitt anyaghasználat biztosít. Részletei minden nézőpontban másképp tárulkoznak fel. A nappali egyik fontos szereplője a Brühlben vásárolt La Murina

csillár, amely tömege messziről nézve kompakt klasszikusnak hat, ám közelről inkább fémkeretre akasztott szögletes üveglapok mértani egységének tűnik. A kettősséget csak fokozza aszimmetrikus elhelyezése a nappali térben – tökéletes kiegészítője a hipermodern, festett fehér marhabőrrel kárpitozott Arketipo szófának.

A világos színeket felerősíti a lakás több pontján használt, többször kékelt fekete-barna furnér. Ugyanez az anyag a nappali sajátos ritmikájú geometrikus beépített szekrényének frontjain kívül megjelenik az étkezőben végződő konyhai munkapulton és a háló ágykorpuszán is. A furnérozott felületek eleganciát, finomságot adnak az egyszerű formáknak, ami egészen különleges módon jelenik meg a nappali-étkező egyedileg gyártott, 120-szor 60 centiméteres elemekből álló fehér betonfala előtt. A főszereplő a betonfal, amely mint legnagyobb mennyiségben használt burkolóelem, összefűzi a tér mobiliáit és összeköti a tereket. Szépségét csak emeli a Ligne Rose-plexiből kivágott Louis falikarja. Sajátos kontrasztot használt a tervező a fürdőben, ahová a kis ablaknak és az észak-keleti

tájolásnak köszönhetően kevés fény jut be.

Ennek ellenére a falakat csokoládébarna csempekkel burkolta, körülölelve a hófehér mosdó háttéréként szolgáló, barokk hangulatú aranydekorral díszített falburkolatot. A barokk atmoszférát fokozza a függesztett pompóz csillár, amit bátran társítottak a modern, szögletes szaniterekhez.

A háló különleges hangulatát az extra magas, bőrkárpitozású háttámlával tervezett ágy és a kókuszparketta burkolat adja meg, fehér és barna színvilágával pedig továbbviszi a lakás egységes hangulatát.

A Rózsadomb felső övezetében fekvő lakás Sütő Kata és Sütő László belsőépítészek közös munkája. A jól összeszokott csapatmunka során a tervezésen túl végigkísérték a kivitelezés teljes folyamatát, koordinálták a megrendeléseket, mindvégig segítették a megbízót, hogy a végeredmény tökéletes legyen. „Ebben a munkában a legfontosabb az alázat. Nem önmagunkat, hanem a megbízó legmerészebb álmait akarjuk megvalósítani” – vallja a tervező munkájáról Sütő Kata.



Barokkos fürdőszoba. Saniterek: Simas; csaptelep: Zucchetti; burkolólapok: Cer Viva



A lakásba lépőt viszonylag szűk közlekedőfolyosó fogadja, de a hófehér falak között ez nem zavaró

SÜTŐ KATA

Belsőépítész, feleség, anya – a sorrend néha változik, de ezek az életét meghatározó legfontosabb szerepek, amelyek egymástól nehezen szétválasztható, összekapcsolódó feladatok. A belsőépítészeti természetesen közeg számára, naponta új kihívásokat jelentő kreatív feladatok, érzelmek és játékok színtere. Profizmus, felkészültség, meggyőző kommunikáció. Iskolák: Franciaország, Amiens – Institut of Arts, Iparművészeti Egyetem – építész tanszék.

www.suto.hu

