



# A megtalált forma

## Sütő Kata alkalmazkodó belsőépítésze

Szerző: Vincze Zita Fotó: Imre Barnabás

Az a hatás, amely az embert egy lakásba lépve és ott körbepillantva éri, sokat elárul a benne élőkről és a terek tervezőjéről. Nos, a jelen lakásra alapvetően a kifinomult minimál szellemiség a jellemző: néhány karakteres elem, visszafogott színek, s fel-felvillanó élénk foltok



A szigorú minimált személytelensége, ridegsége és semlegessége miatt szokás bírálni. A Sütő Kata belsőépítész által kialakított közel száz négyzetméterre azonban ezeket a sokat emlegetett jelzőket hiába is igyekeznénk ráhúzni. A minimált ugyanis pusztán alapnak, mintegy a fő irányt meghatározó elvnek tekintette, amit aztán a meglehetősen hosszú és minden részletre kiterjedő tervezés folyamán, a megrendelő igényeihez hangolva finomított tovább.

Tervezői attitűdjét minden esetben magas szintű alkalmazkodás jellemzi, amely azonban soha nem jelenti saját értékrendjének feladását. Sokkal inkább értendő ezen alkalmazkodás alatt a feladatok bizonyos súlyozása, azaz a fontos és kevésbé lényeges közötti arány megtalálása. Úgy tartja például, hogy a beépített, később csak nehezen és nagyobb költséggel megváltoztatható részleteknek érdemes magas minőséget képviselniük, látványban és működésben olyan extrát nyújtani, amely



használókban jó érzést kelt minden pillanatban. Mindezzel párhuzamosan az egyszerűen mobilizálható elemeknél, a későbbi jobb reményében, időlegesen tehető némi engedelmény. Érdemes áldozni többek között a burkolatokra – a nappalinak a közlekedőbe is átforduló szép struktúrájú, rakott mészköfala jó bizonyíték erre –, vagy a minőségi szaniterekre, a beépített bútorokra és -háztartási gépekre, a különleges nyílászárókra, amit jelen esetben például a savmaratott belső üvegajtók is jeleznek.

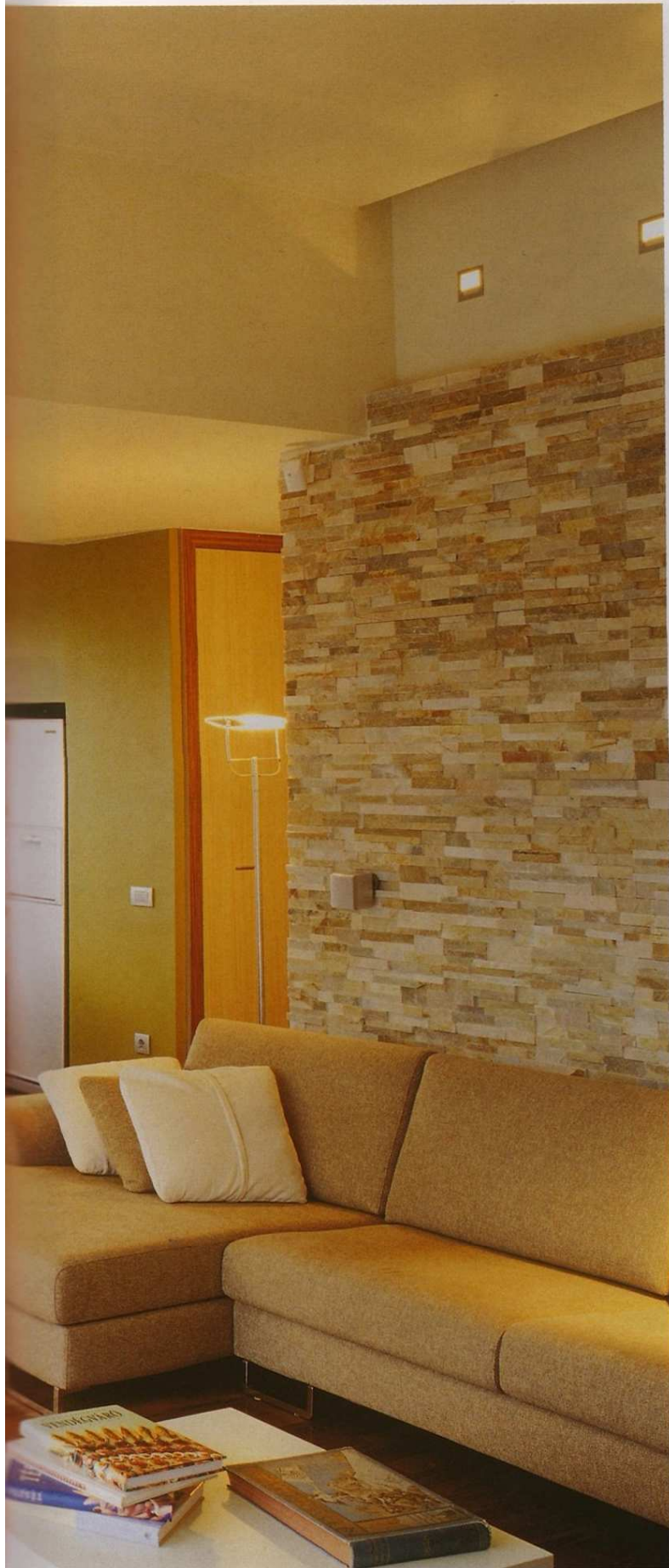
Ezen irányelvek alapján készült el a nagyjából „U” alakú lakás, amelynek egyik szárában a bejárati fogadótér a hálószobával, a másikban a vendégszárny helyezkedik el. A középpontban az egyszerű vonalvezetésű, minimális hangvételelű kanapéval berendezett nappali áll, a sarkában a konyhával, kiszögellésében pedig a zöld fallal hangsúlyozott étkezővel. Sütő Kata tervei nyomán, egyedileg gyártották le a beépített bútorokat a gardróbba, az előtérbe, a hálóba és a leginkább szem előtt lévő konyhába is. Különösen látványos –

és a minimál által melleleg igen kedvelt – a meleg hatású, barna-fekete csíkos zebranoból készült és ezüstös felülettel társított konyhabútor, amelynél az arányok és a látható részletek szépsége mellett a láthatatlan, de a bútorok funkciója szempontjából fontos és használatjában az említett jó érzést keltő kiegészítők minőségére is ügyelt.

S ha már a láthatatlannál tartunk, mindenképpen meg kell említenünk a lakás elektronikáját, intelligens automatikus rendszerét, amely okosan összehangolva és akár távirányítással is képes működtetni az elektromos berendezéseket, a fűtéstől a világításon át a háztartási gépekig. Ennek kiépítését egyébként a megrendelők szorgalmazták, s ez talán jelzi azt a nyitottságot és rugalmasságot, amely egyébként a terek újraformálásában, átrendezésében is megmutatkozott részükről. Merthogy időközben erre is sor került.

Az első tervezetéseknél például még csak ötlet szintjén sem merült fel a hálószobával egy térben álló fürdőkád gondolata. A belsőépítészről eleinte „mindössze” azt várták,





hogy az éppen felépült, válaszfalakkal már helyisé-  
 gekre bontott, de még nem egészen befejezett tár-  
 sasházi lakás tereiből élhető enteriőröket alakít-  
 son ki. Aligha gondolták, hogy majd bontással  
 kezdenek, de gyorsan átlátták, hogy azoktól az el-  
 képzésektől lesz valóban kellemes az otthonuk,  
 amelyeket a belsőépítész felvázolt és számítógé-  
 pes látványterveken eléjük tárt. Amennyire a már  
 elkészült gépészet engedte, arrébb tolták a szűkös  
 előtér közfalát, hogy elegáns és jobban kihasznál-  
 ható fogadótérre váljon, és ekkor lett a konyha he-  
 lyére képzelt fürdőszoba is a háló része. A falak itt  
 merész, mélybordó színűek, amelyekhez a padló  
 barna faburkolata és benne nagyméretű kavicsok-  
 kal hangsúlyozott felület járul. Mindez mintha a  
 japán fürdőkulturából merítene, miközben a ha-  
 talmas hófehér designkád és a csillogó armatúra,  
 s az innen nyíló tágas zuhanytér homokfúvott  
 üveg tolóajtaja és annak már-már szobrászi igé-  
 nyességgel megmunkált vasalata nagyon is a je-  
 lent, az „itt és most” gondolatát villantja fel. „A  
 fürdő áthelyezése egyébként olyan lehetőség volt,  
 amelyet menet közben kínált fel a tér, mindössze  
 fel kellett ismerni – véli a belsőépítész. – Ezekről  
 az előre pontosan nem tervezett, de a munkálatok  
 során felbukkanó lehetőségektől, amelyeket  
 egyébként oly gyakran rejtenek az átalakításra vá-  
 ró terek, válhat sablonos helyett egyénivé és egye-  
 divé a munka. A lényeg, hogy felismerd.”

Sütő Kata ezzel Adolf Loos, a múlt század ele-  
 jén élt bécsi tervező kijelentésére is utal, mely sze-  
 rint a forma a funkció lehetősége, és amelyet úgy

