

Minimál, barokk elemekkel.

Fekete, barna és ezüst tónusok urallják az egész lakást. A nappali-étkező főszereplői a Dillido e Perego cég bútorai (forgalmazza a Mobilí Mania); az asztal, a székek és a fotélek. A festmény Marosi Szilárd László munkája

SZÖVEG: OSVÁRT JUDIT FOTÓ: BAYR ÁRPÁD ZSOLT BELSŐÉRTESZET: SÜTŐ KATA ÉS SÜTŐ LÁSZLÓ WWW.SUTO.HU

REJTETT ÉRTÉKEK

Amikor vendéglátónk felkérte a Sütő Kata-Sütő László-párost új családi otthona megalkotására, két kérése volt: **mély, meleg hangulatot** akart, és professzionális tárolási megoldásokat.



Nappali, kilátással.
Nyáron egyetlen térére nyitható
a nappali és a terasz. A kanapé az
Arketipo modellje



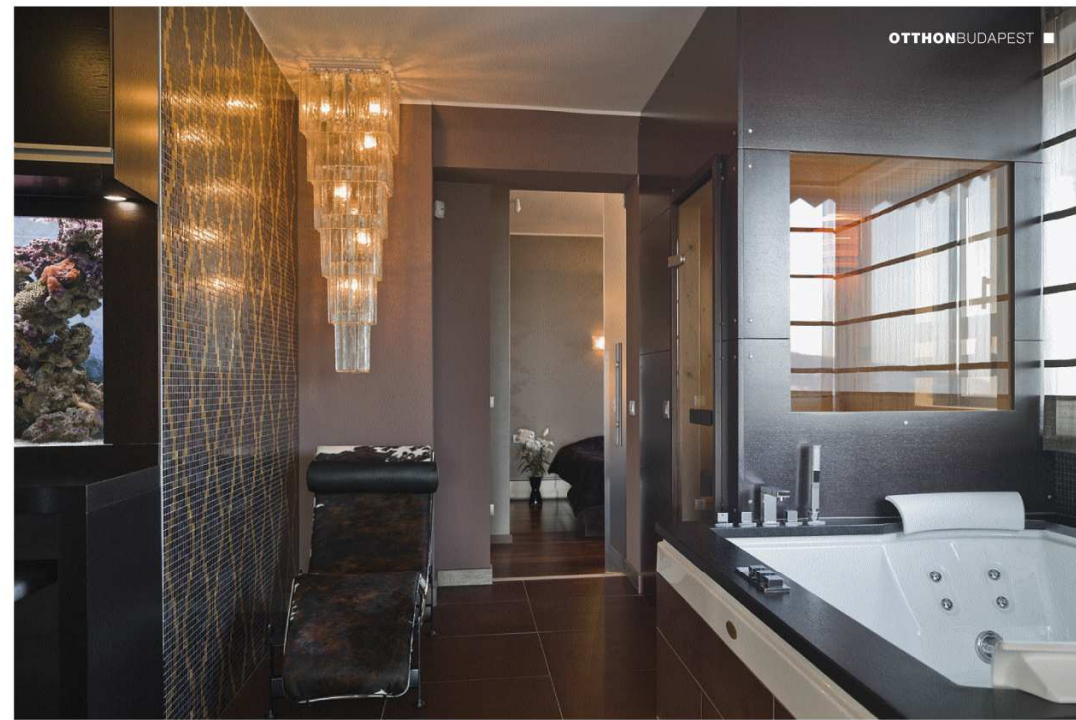
Fényűző elegancia.
A diszkréten megcsillanó arany
tónusokon és a barokk ülőbutorokon
kívül az Axo Light kristálylámpái és
a Casamance virágmintás tapétája
fokozza az elegáns hatást



Kandalló, másképp.
A lakás tervezői monumentális kan-
dallót álmodtak meg, melyet az
Ivanka Beton gyártott le, és amely
a lakás központja lett. Hetekig kísér-
leteztek, míg megtalálták a megfelelő
ragyogású arany árnyalatot



Konyha.
Az egyedileg készített bútoroknak köszönhetően tökéletes az elvágólagos rend a konyhában – és nemcsak a fotózás kedvéért. A pult végében áll a szauna és a Jacuzzi kád. Bárszékek: Kristália



OTTHONBUDAPEST

Az igazi luxus.

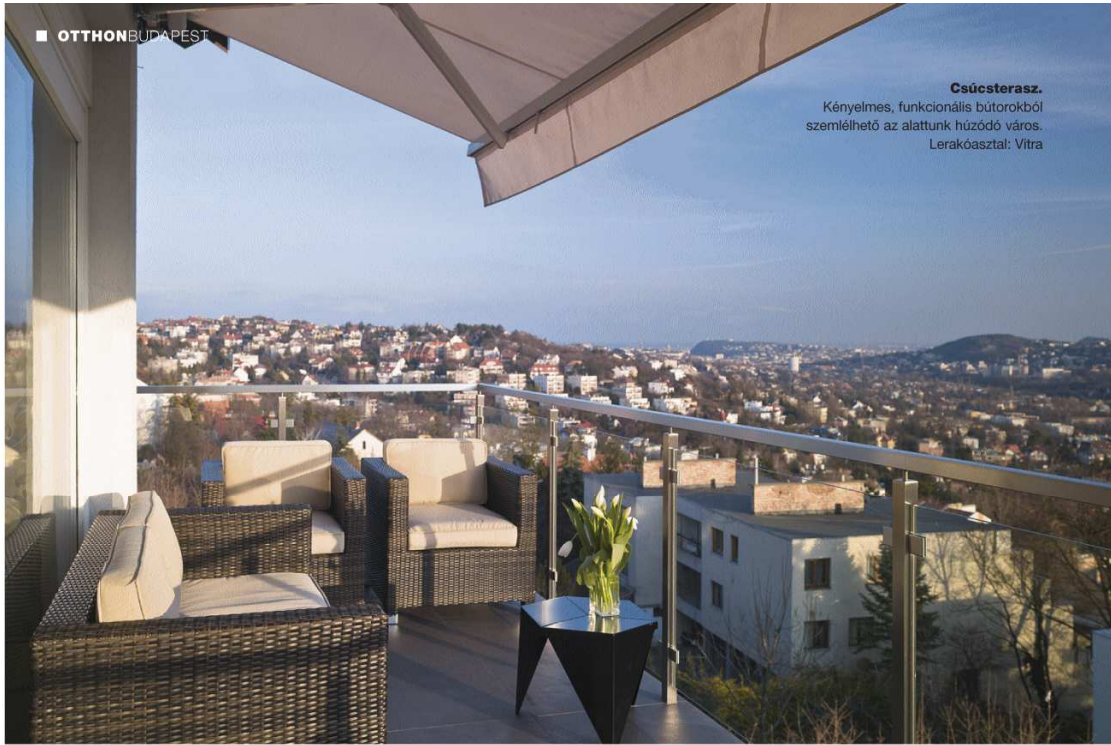
Nemcsak a kétszemélyes Jacuzzi kádból, de a mögötte lévő szaunából is felejthetetlen a kilátás. A szék a Cassina, a lámpa a La Murrina műremeke, mozaik: Trend

A háziasszony, Judit nem először dolgozott együtt a fiatal belsőépítész párossal. Sütő Kata és László (akiket 2008/10. számunk Designhősök c. cikkében is bemutatunk) készítette el ugyanis az előző otthonát, mely hófehér és a végtelenségig letisztult volt. „Nagyon szerettem azt a lakást” – mondja –, „de hárman már nem fértünk el benne. Szükségünk volt a nagyobb térre, és azon belül is a szeparálódás lehetőségére.” Amint megvették tehát az új, nagyobb lakást, azonnal Katáékhoz fordultak segítségért. „Ami nekem a legfontosabb volt, az az, hogy a lakás jól szervezett, átgondolt legyen. Gyűlölöm a nem tiszta, nem áttekinthető tereket, felületeket. Nem szeretem, ha szem előtt vannak a dolgok, ezért azt kértem, hogy minden legyen eltakarva a kaputelefontól a sütőn és a hűtőszekrényen át az akvárium gépészetéig.” „Azért ennél többet kért” – nevet Sütő Kata, a lakás tervezője. „Egyértelműen megfogalmazott kérés volt, hogy az előzőnél mélyebb, melegebb hangulatú, otthonosabb lakást tervezzünk. Emellett a lakás alapjait is át kellett alakítanunk.” Volt mit tenniük: a nyolcvanas

években épült kockaházban lévő lakás a maga 125 m²-ével tágas ugyan, de szinteltolások, és soha nem újították fel. „A fűtési rendszertől kezdve a térszervezésen át mindent újra ki kellett találni” – meséli Kata. Ami a fűtési rendszert illeti, felületes szemlélőnek fel sem tűnik – minthogy nem is látható. A kisebb helyiségekben a szoba színeinek illő árnyalatra festett, ún. szegélyfűtést alkalmaztak a tervezők (ez egy mintegy 15 cm magas lábamatban fut körbe a szobában), míg a nagyobb felületeket padlófűtéssel látták el. Utóbbi azért is praktikus és a gardróbbal alkot egy blokkot, de az ezekhez kapcsolódó mosdó már az előszoba felől is nyílik – így a vendégek közvetlenül innen léphetnek be, és nem kell a privát szférákon keresztül menniük. Persze nem egy Katáék által tervezett lakásban lennénk, ha éppen a privát és a publikus szférával kapcsolatban ne találkoznánk egy fricskával: jelesül a kétszemélyes Jacuzzi pezsgőfürdőkéddal, amely a reggelizőpult végében kapott helyet. „Innen a legjobb a ki-

„Nőies lakás lett, és mégis markáns.”

Sütő Kata tervező



Csúcsterasz.
Kényelmes, funkcionális bútorokból
szemlélhető az alattunk húzódó város.
Lerakóasztal: Vitra



Alaprajz.

A lakás körbejárható, középpontja a konyha. Jobbra a Jacuzzi és szauna, hátul a fürdő- és hálószoba kapott helyet

látás” – magyarázza Kata. „Nagyon örülök, hogy ilyen megrendelőnk van, mert ezt bárki nem vállalta volna.” Juditnak és férjének azonban tetszett az ötlet, sőt: a Jacuzzi mellé egy szaunát is beépítettek a lakás déli oldalára. Mindkettőt ablakkal, mert „pazar belőle a látvány. Főleg télen, amikor a szaunában izadsz, és kint hull a hó. Elképesztően szép.” Persze annak is van miben gyönyörködni, aki Budapest látképe helyett a belső térre kíváncsi. Elsőként a már említett, mindent eltakaró megoldások szűrnak szemet. Semmi sincs szem előtt: a fogkeféknek, tűszerszámoknak, könyveknek mind van helye. Egy falba simuló szekrényben, egy láthatatlan fiókban, egy virágmintás műbőrrel bevont toloajtó mögött – személyre szabva, egyedi méretben, faltól falig, egyetlen centimétert sem hagyva az élek között. Láthatatlanul, rejtve, diszkréten. Annál jobban „élnék” a gondosan megválasztott bútorok és a burkolatok, melyek egytől egyig különleges textúrájuk, felületük, fényük miatt kerültek a lakásba. „Elsőzör fogódzókat kerestünk. Ilyen volt a hatalmas, arany Marosi Szilárd László-festmény. Aztán

rátaláltunk erre a burkolatra – ma már azt mondanám, hogy az egész lakás a Vaccari Riverberi burkolólap köré szerveződött” – mondja Kata. „Első pillantásra barnának látszik, csak később tűnik fel a selymes csillogás, amely olyan intímé teszi. Virágmintás változata, amit a fürdőben használtunk, már extrémebb. Ehhez a ragyogáshoz igazítottuk a kandalló aranylását is, amikor megálmodtuk ezt a monstrumot, amit aztán az Ivanka Beton gyártott le.” A felületek játékát első pillantásra egyszerű szürke, barna és fekete, de közelről megvizsgálva vakolatszerűen érdes, ezüstösen csillogó vagy épp selymes tapintású, pihe-puha tapéták fokozzák. Óriási felületükhöz képest alig néhány négyzetméteren látható a nagy virágmintás tapéta (gyártója a Casamance), mely csak még jobban kiemeli a Arketipo kanapé letisztultságát. „Nőies lakás lett, és mégis markáns” – mondja Kata. „A barna és fekete tónusok dominálnak, de mindenhol van egy kis csillogás is: a textilekben, a burkolatokban, a lámpatestek kristályaiban. Összhatásában letisztult és jól szervezett, mégis nőies, meleg és otthonos. Ahogyan kérték.” ■